



Södertörns brandförsvärsförbund

Handlingsprogram enligt lagen om skydd mot olyckor

**för räddningstjänst och
förebyggande verksamhet i
Botkyrka, Haninge, Huddinge, Nykvarn,
Nynäshamn, Salem, Södertälje och Tyresö**

**Beslutad i direktionen för
Södertörns brandförsvärsförbund
2005-02-11**

Södertörns brandförvarsförbund

Box 563
136 25 Haninge

Tfn växel 08-721 22 00
Fax: 08-721 22 23
Hemsida: <http://www.sbff.se>

Handläggare:

Brandingenjör Sandra Danielsson tfn 08-721 22 92
Brandingenjör/analytschef Anders Edstam tfn 08-721 22 11
Insatsledare Patrik Åhnberg tfn 08-721 22 17

Innehållsförteckning

1	Lagstiftning om skydd mot olyckor	4
1.1	Omfattning	4
1.2	Mål	4
1.3	Framtidsplaner	5
2	Riskbild	6
2.1	Resursbehov	6
2.2	Förbundsövergripande riskbild	8
2.3	Orsak	9
2.4	Tidpunkt	9
2.5	Stora olyckor	10
3	Kostnad-nytta	11
4	Vision	11
5	Nationella mål	12
6	Lokala mål	12
6.1	Inriktningsmål före olycka	12
6.2	Inriktningsmål under olycka	12
6.3	Inriktningsmål efter olycka	12
7	Förmåga att genomföra räddningsinsatser	13
8	Resursfördelning	13
9	Resursernas förmåga	14
10	Förmåga att leda räddningsinsatser	15
10.1	Initiering av ledning	15
10.2	Resursdisposition	15
10.3	Strategiskt ansträngt läge	15
11	Prestationer	16
11.1	Tillsyn	16
11.2	Skriftlig redogörelse	17
11.3	Olycksförloppsutredning	17
11.4	Meddelande av eldningsförbud	18
11.5	Stöd till den enskilde	18
11.6	Hur allmänheten varnas vid allvarliga händelser	19
11.7	Räddningstjänst under höjd beredskap	19
11.8	Rengöring och kontroll av brandskyddet	19
12	Samverkan med medlemskommunerna	20
13	Övrig samverkan	20
13.1	Avtal om samverkan vid räddningsinsatser	20
13.2	Geografiskt samverkansansvar	21
13.3	Hjälp vid klassificering av farlig verksamhet	21
13.4	Myndigheters utredningar	22
14	Hamnar och dess gränser i vattnet	22
15	Uppföljning	22
16	Bilaga Hamnområden	23
16.1	Hamnområde Södertörns fjärrvärmeverk	23
16.2	Hamnområde Mälaren och Saltsjön	24
16.3	Hamnområde Nynäshamn	25
16.4	Hamnområde Stora Vika	26

1 Lagstiftning om skydd mot olyckor

1.1 Omfattning

Enligt lagen (2003:778) om skydd mot olyckor ska en kommun anta ett handlingsprogram, dels för räddningstjänst, dels för förebyggande verksamhet för skydd mot olyckor som kan leda till räddningsinsats. Lagstiftningen anger att olyckor som inte leder till räddningsinsats inte ska ingå i handlingsprogrammet, varför detta inte återfinns i detta dokument.

Detta dokument utgör handlingsprogram för förebyggande verksamhet och för räddningstjänst för följande kommuner:

- Botkyrka
- Haninge
- Huddinge
- Nykvarn
- Nynäshamn
- Salem
- Södertälje
- Tyresö

Handlingsprogrammet gäller fr om den 11 februari 2005. Direktionen för Södertörns brandförsvarsförbund beslutar enligt förbundsordningen om handlingsprogrammet för ovanstående kommuner.

Mer information kan med fördel hämtas från Södertörns brandförsvarsförbunds PM, instruktioner, larmplaner, tjänstemeddelanden eller motsvarande men inte minst från de årliga verksamhetsplanerna. En detaljerad beskrivning av hur verksamheten är ordnad finns inte i detta dokument då Södertörns brandförsvarsförbund strävar efter att vara en flexibel organisation som förändras efter den omvärld det existerar i. En beskrivning av bemanning och andra resurser kan fås på begäran från räddningscentralen inom förbundets område.

1.2 Mål

Målen i detta handlingsprogram benämns inriktningsmål och gäller övergripande för säkerhetsarbetet. För att uppnå målen, som anges i detta handlingsprogram, krävs prestationer av både Södertörns brandförsvarsförbund och de kommunala förvaltningarna. Intentionerna är att målen bryts ned till mer detaljerade mål som återges i respektive verksamhetsplan dels hos Södertörns brandförsvarsförbund, dels hos förvaltningarna i kommunerna.

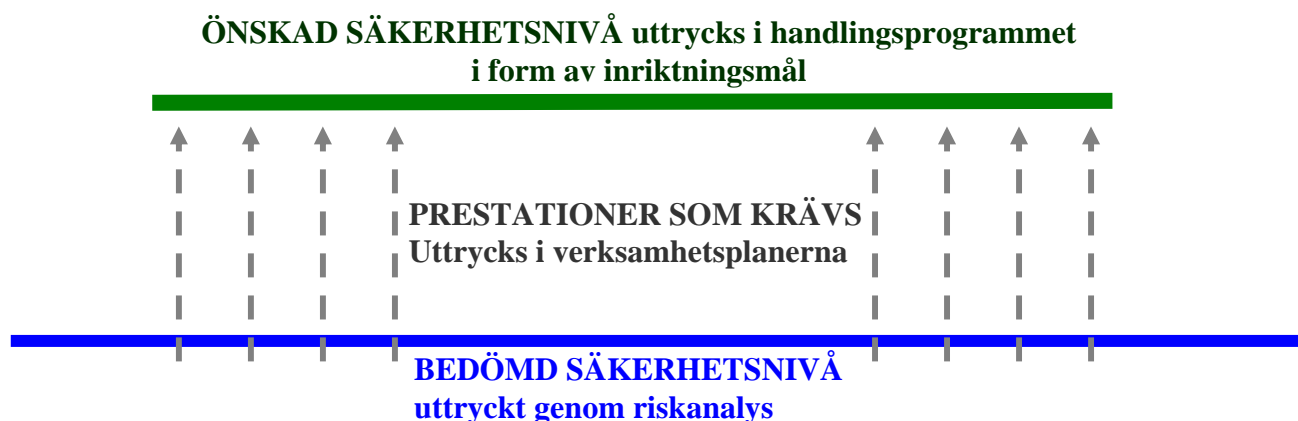


Bild: Beskrivning av målarbetet

Avsikten är att de kommunala förvaltningarna och Södertörns brandförsvarsförbund ska verka för att även andra organisationer och myndigheter ska sträva mot de mål som anges i handlingsprogrammet.

1.3 Framtidsplaner

I framtiden är det tänkt att vissa åtaganden som krävs enligt lagen om extraordinära händelser¹ i form av handlingsplaner mm integreras med handlingsprogrammet enligt lagen om skydd mot olyckor. Integration inom andra lämpliga områden ska eftersträvas.

Områden där utveckling kommer att prioriteras är bl a stöd till enskilda, riskanalysen och rutiner för uppföljning av mål.

¹ Extraordinär händelse: större händelse som hotar liv, hälsa eller egendom samt avviker från det normala. En extraordinär händelse har stor omfattning och ett snabbt händelseförlopp som är svårt att överblicka.

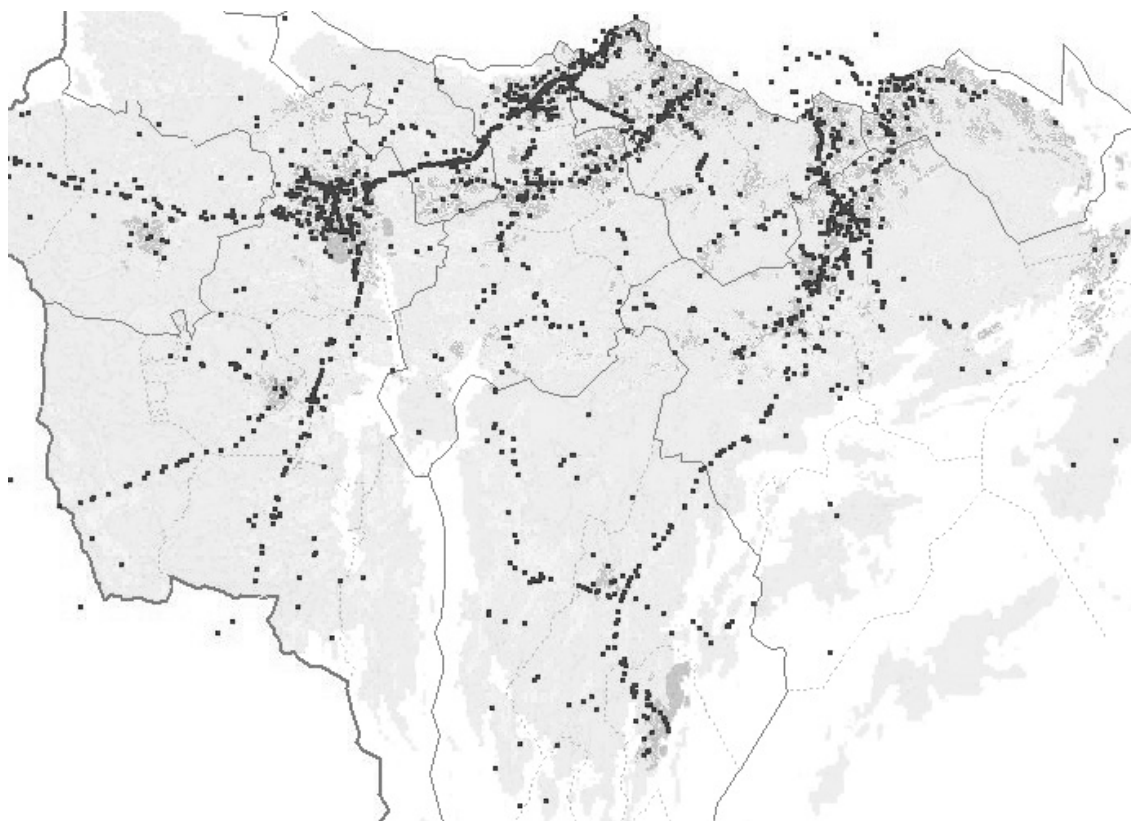
2 Riskbild

2.1 Resursbehov

Följande stycke är en sammanfattning av de viktigaste resultaten ur riskanalysen för Södertörns brandförsvarsförbunds medlemskommuner som avser olyckor som kan leda till räddningsinsatser. Riskanalysen utgör ett underlag för 2005 års handlingsprogram. Sammanfattningen kan läsas separat, men för en djupare tolkning av vad som döljer sig bakom siffrorna samt beträffande källhänvisningar hänvisas till rapporten i sin helhet.

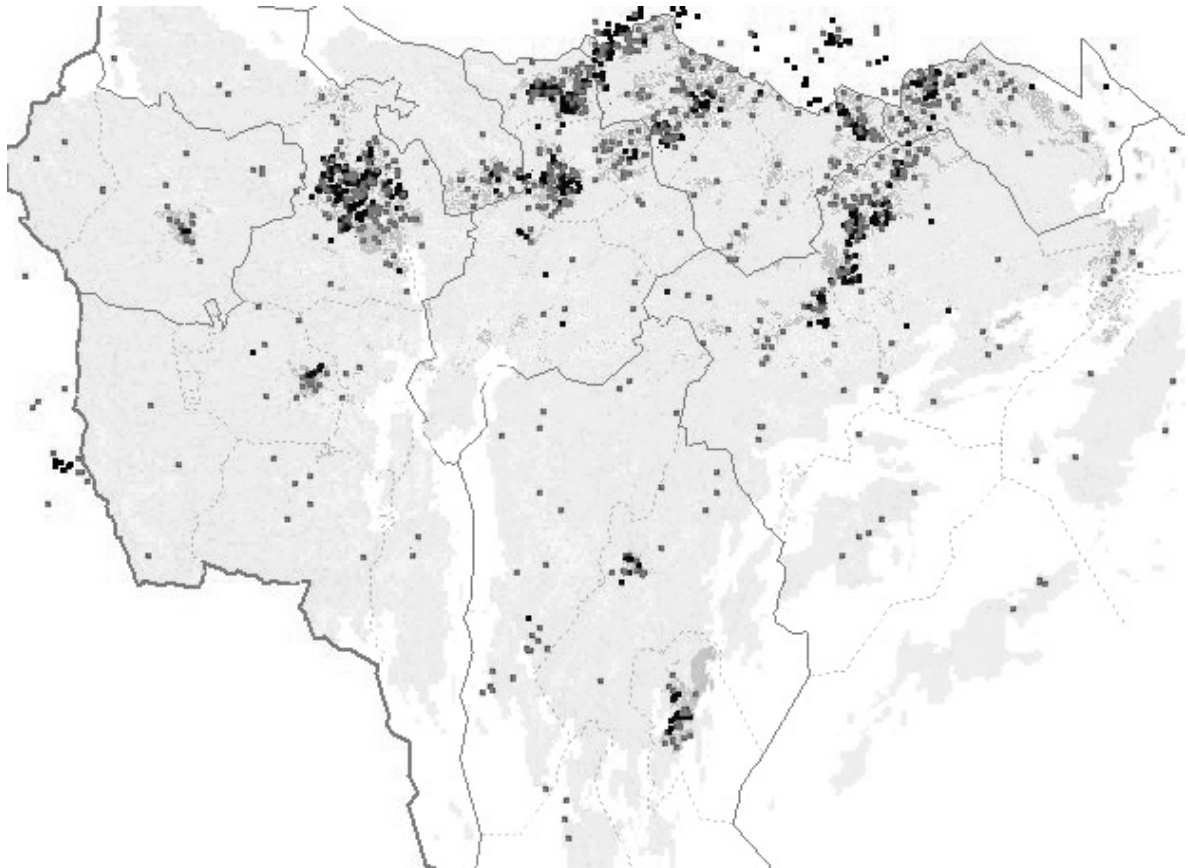
Riskanalysen för Södertörns brandförsvarsförbunds medlemskommuner åskådliggör ett flertal riskmiljöer där olycka kan inträffa. Riskmiljöerna har delats in på två sätt dels där sannolikheten är stor för händelse men med små konsekvenser, dels där sannolikheten är liten men med stora konsekvenser.

Händelser som har stor sannolikhet men relativt liten konsekvens för samhället kan kallas för "vanliga olyckor" och delas in i olyckskategorierna trafikolycka, brand i byggnad, brand ej i byggnad och drunkning.



I ett urval av riskanalysen på trafikolycka framgår att drabbade vägnitt framförallt är motorväg, motortrafikled och större genomfartsvägar. Bilden visar händelser mellan 1999-2003.

Brand i byggnad avser bränder i allmän byggnad, industri och bostäder. Bränderna sker mestadels i tätbebyggt område och bostadsbränderna utgör den största delen. Resursbehovet vid bostadsbrand är i allmänhet inte så stort att den strategiska beredskapen allvarligt ansträngs. Vid brand i flerbostadshus och radhus där fler bostäder är allvarligt hotade eller ansatta kan dock resursbehovet vara krävande i ett initialskede.



Bilden visar geografiskt var bostadsbränder skett. mellan åren 1999-2003

Brand ej i byggnad kan beskrivas som mark-, container- och bilbränder. Dessa händelser har en hög frekvens och kan generellt ses som enkla och inte resurskrävande, förutom de större skogsbränder som kan ge en samhällspåverkan då händelsen är krävande på resurser, stora arealer påverkas, människor och bebyggelse kan vara hotade.

Händelser som har liten sannolikhet men medför stora konsekvenser för samhället, är så kallade allvarliga olyckor. Dessa allvarliga olyckor kräver oftast stora resurser från räddningstjänsten och av samverkande myndigheter, men även från andra instanser i kommuner, företagsledningar etc. Södertörns brandförsvarsförbund har under de senaste åren haft några händelser som tangerar att rubriceras som allvarlig olycka där samhällets resurser har påfrestats under en längre tid.

Exempel på händelser som har liten sannolikhet men medför stora konsekvenser är industribränder, transporter med farliga ämnen och kommunikationsolyckor (transporter av människor med tåg, buss, färja).

Under åren 1999-2003 har Södertörns brandförsvarsförbund haft fem större bränder i industri och fyra skolbränder som renderat i krävande räddningsinsatser och därutöver ett flertal incidenter som endast föranlett mindre åtgärder.

2.2 Förbundsövergripande riskbild

- ◆ Förbundets medlemskommuner har färre antal omkomna, allvarligt och lindrigt skadade per 1000 invånare per år jämfört med statistik från övriga riket. Detta kan bero på att brandstyrkorna rycker ut på olyckor av lägre dignitet, att de är snabbt på plats och att regionen har tillgång till större resurser jämfört med vissa delar av övriga Sverige.
- ◆ Signifikant för flertalet av de olyckor som inträffat inom Södertörns brandförsvarsförbunds insatsområde under åren 1999-2003 är att orsaken till händelserna kan relateras till störningar i samspelet mellan människa, teknik och organisation, t ex felaktiga installationer, felaktiga beslut, tekniskt fel av någon form, oaktsamhet etc.
- ◆ Södertörns brandförsvarsförbund har haft i snitt fler räddningstjänstupdrag per 1000 invånare per år än vad rikssnittet var för åren 2000-2003.
- ◆ Drygt 90 % av dem som omkommit i olyckor, som räddningstjänsten ryckt ut på, under åren 2000-2003 omkom i trafiken. Endast 8 % omkom i samband med bränder.
- ◆ Cirka 90 % av dem som omkommer i bränder i Sverige omkommer i det egna boendet.
- ◆ I Stockholms län är lägenhetsbränder vanligare än villabränder per 1000 småhus/lägenheter.
- ◆ 10 ggr fler äldre i eget och särskilt boende omkommer i bostadsbränder jämfört med övriga åldersgrupper. I förbundets medlemskommuner har 3 av 21 människor som omkommit åren 1999-2003 bott på servicehus med automatiskt brandlarm.
- ◆ Mer än hälften av dem som drabbats av bränder i förbundets medlemskommuner är över 60 år. Drygt 20 % är över 70 år, vilket är mycket med tanke på att de utgör en liten grupp i samhället.
- ◆ Enligt polisens statistik (åren 1999–2003) är det mer än dubbelt så många män som drabbats av bränder utan att det, enligt polisen, föreligger något brott.
- ◆ Av 21 personer som omkommit i bränder i medlemskommunerna under åren 1999 – 2003 kan 14 kopplas till rökning och 11 även till alkohol. Tre av fallen kan kopplas till

ett funktionshinder.

- ♦ De flesta av dem som omkommit i medlemskommunerna under åren 1999 - 2003 saknade brandvarnare.

2.3 Orsak

- ♦ Då orsaken till en brand i bostad är känd är de vanligaste uppkomstfaktorerna enligt riksstatistiken:
 - Soteld
 - Glömd spis
 - Tekniskt fel
 - Anlagd brand med uppsåt
- ♦ Då orsaken till en brand i allmän byggnad är känd är de vanligaste uppkomstfaktorerna enligt riksstatistiken:
 - Anlagd brand med uppsåt
 - Tekniskt fel
 - Glömd spis
 - Värmeöverföring
- ♦ Den vanligaste orsaken (förutom ”okänd orsak”) till bränder är ”anlagd brand med uppsåt” och ”glömd spis”.
- ♦ Barn och ungdomar under 18 år anlägger 100 bränder i veckan i Sverige. Totalt har i förbundets medlemskommuner förekommit nästan dubbelt så många med uppsåt anlagda bränder per invånare jämfört med övriga riket under åren 2000-2003.
- ♦ Av de personer i förbundets medlemskommuner som misstänkts för skadegörelse genom brand mellan åren 1999-2003 är drygt 60 % mellan 11-20 år.
- ♦ Personer mellan 21-30 år utgör drygt 20 % av de misstänkta och knappt 90 % är män. Män utgör även ca 80 % av de personer som misstänks för mordbrand.

2.4 Tidpunkt

- ♦ Det sker fler insatser under dagtid än under övrig tid. Organisationen är som mest ansträngd mellan kl. 9.00 och kl. 20.00. Därutöver har organisationen förebyggande uppgifter som utförs under dagtid.
- ♦ Det finns en tendens att bränder är mer omfattande nattetid.
- ♦ Det går inte att hitta någon generell trend avseende inträffade olyckor och inte heller någon koppling till veckodag.
- ♦ Fördelat över året genomförs fler insatser med fler än tre enheter (bilar) insatta under månaderna maj – augusti än under andra månader.

2.5 Stora olyckor

Stora olyckor som kräver förberedelse och förebyggande insatser är:

Trafikolyckor med många skadade. Flera större trafikleder med hård trafikbelastning och hög olycksstatistik finns i området. Två av landets större Europavägar, E4 och E20 passerar genom Södertörns brandförsvarsförbunds område. En annan både hårt belastad och olycksdrabbad vägsträcka är riksväg 73. Där är trafikolyckorna ofta av allvarlig karaktär.

Tågolycka med regionaltåg eller lokaltrafik som pendeltåg och tunnelbana. Regionaltrafiken utgörs både av person- och godstransporter. All trafik in och ut från Stockholm söderut passerar genom Södertörns brandförsvarsförbunds område.

Båtolycka. Omfattande hamnverksamhet förekommer i Nynäshamn och i Södertälje. Färjetrafik sker från Nynäshamn och har under en tid även skett från Södertälje. Godstrafiken är till största delen på Södertälje. Den godstransport som sker till Nynäshamn är till största delen oljetransporter till Nynäs AB (raffinaderiet).

Flygolycka. En mindre flygplats finns i Botkyrka kommun, där olyckor kan inträffa. Dock landar och startar inte större trafikflygplan på den flygplatsen. Däremot är det många stora trafik- och transportflygplan som passerar ovanför området, varför en liten risk att ett flygplan ska störta eller nödlanda finns inom området.

Farligt gods-olycka på landsväg, järnväg och till sjöss. Transportlederna passerar på flera platser i närheten av både publika områden med mycket folk, t ex Kungens Kurva i Huddinge och i närheten av känsliga områden som vattentäkter, t ex riksväg 73 vid sjön Älgviken.

Olyckor i tunnlar och underjordiska anläggningar Sådana olyckor kan medföra komplicerade insatser och få stora konsekvenser. Som exempel på objekt kan nämnas järnvägstunnlar och Musköbasen.

Utsläpp av farligt ämne. Ett flertal större industrier med omfattande hantering av brand-, miljö- eller hälsofarliga ämnen finns i medlemskommunerna. Exempel på objekt är Astra Zeneca, AB Svenska Shell och Nynäs Refining AB.

Olycka i en publikintensiv anläggning. Brand, ras eller explosion kan inträffa i exempelvis ett köpcentrum som Heron City eller IKEA, Kungens kurva.

Attentat. Även om risken förmodligen är liten kan det finnas intressanta mål för terroristgrupper inom området. Sådana kan vara Coca Cola och McDonald's huvudkontor.

Förstörelse av kulturminne. Många kyrkor och annan bebyggelse både i skärgården och på fastlandet har högt kulturvärde.

Stora mark och skogsbränder. Stora värdefulla skogsområden med naturreservat som angränsar till eller innefattar bebyggelse. Viss avbränning av skogen kan vara till nytta för vissa djur och växtarter, men stora skogsbränder kan hota bebyggelse och brandröken kan

driva in över bostadsområden och vara hälsorisk för de boende. Skogsbränder kan även innebära stora ekonomiska förluster.

3 Kostnad-nytta

Nedan följer en sammanställning av exempel på slutsatser avseende relationen mellan kostnad och nytta som gjorts på nationell nivå. Framöver kommer Södertörns brandförsvärsförbund att sträva mot att utveckla kostnad-nytta-aspekterna i riskanalysen.

- ♦ För sjukhem anses sprinkler lönsamt vid ca 50-70 vårdplatser och för sjukhus vid ca 140 vårdplatser.
- ♦ För psykiatriska sjukhem visar undersökningen att det är mycket lönsamt med sprinkler på grund av ett stort antal brandtillbud.
- ♦ Sprinkler i enbostadshus anses inte kostnadseffektivt enligt beräkningar utförda för ett antal år sedan. Men tekniken för bostadssprinkler utvecklas, vilket möjliggör mer kostnadseffektiva lösningar i framtiden.
- ♦ En ökad andel brandvarnare ger större fördelar än kostnader. Brandvarnarna bör vara nätanslutna och byte från batteridrivna till nätanslutna brandvarnare är lönsamt.
- ♦ I Sverige hade 1996 ca 55 % av småhusen utanför storstäderna handbrandsläckare. Lagom nivå från samhällsekonomisk utgångspunkt är ca 90 % om styrmedlen är billiga. I flerbostadshus har ca 5-10 % handbrandsläckare och en lagom nivå skulle här vara ca 50 %.

Som en följd av relationen mellan kostnad och nytta förordar Södertörns brandförsvärsförbund generellt sprinkler vid nybyggnation i de flesta typer av byggnader under förhållanden som innebär en hög risk för omgivningen, där många personer vistas samtidigt eller där personer som vistas inte kan sätta sig i säkerhet själva.

4 Vision

Enligt Södertörns brandförsvärsförbunds vision ska vi skapa säkerhet, trygghet och förtroende. I ett tryggt och säkert samhälle inträffar inga olyckor, inga människor skadas och miljön är oförstörd.

Således måste ett aktivt arbete bedrivas inom området skydd mot olyckor. I det följande presenteras inom vilka områden särskild kraft ska läggas i det förebyggande arbetet. Riskanalysen styr vad målen innebär på ett mer konkret plan. I riskanalysrapporten finns riskbilden beskriven för varje enskild kommun och den bilden styr också tillämpningen av målen på ett lokalt plan.

5 Nationella mål

Det övergripande målet för arbetet enligt lagen om skydd mot olyckor är uttryckt i lagens första paragraf: ”Den verksamhet som skall bedrivas enligt denna lag syftar till att det i hela landet upprätthålls ett med hänsyn till de lokala förhållandena tillfredsställande och likvärdigt skydd mot olyckor för människors liv och hälsa och för egendom och miljö.”

För att skydda människors liv och hälsa samt egendom och miljön skall kommunen *se till att åtgärder vidtas* för att förebygga bränder och skador till följd av bränder samt, utan att andras ansvar inskränks, *verka för* att åstadkomma skydd mot andra olyckor än bränder.

Samverkan betonas för att inte motverka varandra eller ta över ansvar som någon annan har.

I paragraf tre, samma lag framhålls att ”Räddningstjänsten skall planeras och organiseras så att räddningsinsatserna kan påbörjas inom godtagbar tid och genomföras på ett effektivt sätt.”

6 Lokala mål

6.1 Inriktningsmål före olycka

Mål 1: Enskilda ska kunna bo och vistas i medlemskommunerna utan att utsättas för oacceptabla risker för olyckor.

Mål 2: Med stöd från medlemskommunerna och Södertörns brandförsvarsförbunds eget arbete med skydd mot olyckor ska den enskilde kunna känna sig säker och trygg.

Mål 3: Enskilda och andra som har att hantera särskilda risker i samhället ska få extra stöd i sitt arbete med att öka skyddet mot olyckor.

Mål 4: Den enskilde ska mötas av samordnade insatser för att underlätta arbetet med skydd mot olyckor.

6.2 Inriktningsmål under olycka

Mål 5: När den enskildes förmåga att hantera en olycka inte räcker till, ska den enskilde få hjälp av den kommunala räddningstjänsten inom rimlig tid från det att olyckan upptäckts.

Mål 6: I arbetet med att skydda människors hälsa, miljö och egendom ska Södertörns brandförsvarsförbund genomföra räddningsinsatser på ett effektivt, anpassat och miljömedvetet sätt.

6.3 Inriktningsmål efter olycka

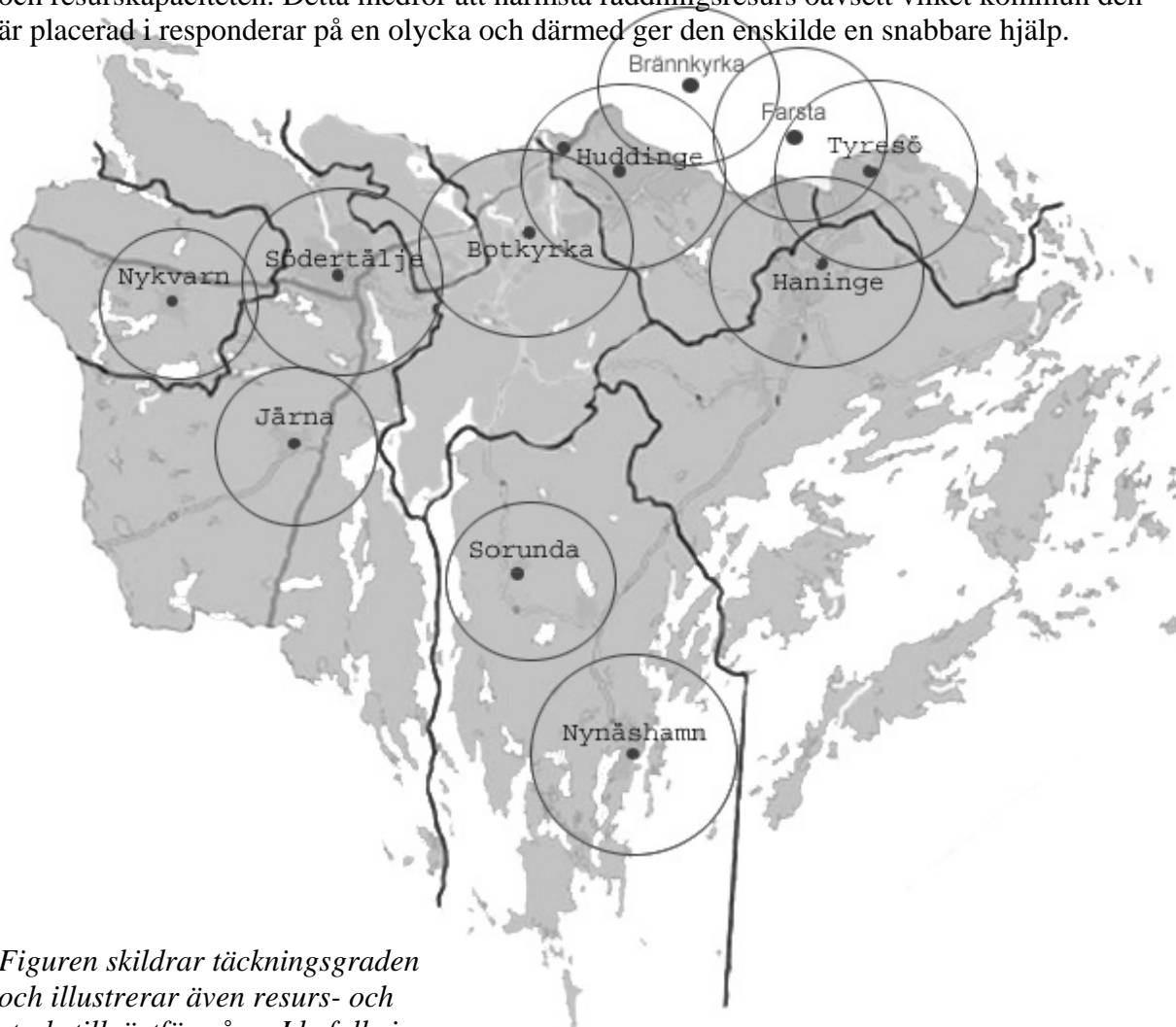
Mål 7: Vid inträffade olyckor ska räddningsinsatsen avslutas på ett sådant sätt att den enskilde får stöd i den uppkomna situationen.

Mål 8: Kunskap om orsak och förlopp från inträffade olyckor ska tas tillvara för att ge enskilda ett bättre skydd.

7 Förmåga att genomföra räddningsinsatser

Organisationens totala förmåga att hantera olyckor beskrivs genom en redogörelse för dess resurstillgångar och kunnande.

Södertörns brandförsvarsförbund har även överenskommelser med angränsande kommuner om ömsesidig hjälp vid räddningstjänst. I och med överenskommelsen ökar täckningsgraden och resurskapaciteten. Detta medför att närmsta räddningsresurs oavsett vilket kommun den är placerad i responderar på en olycka och därmed ger den enskilde en snabbare hjälp.

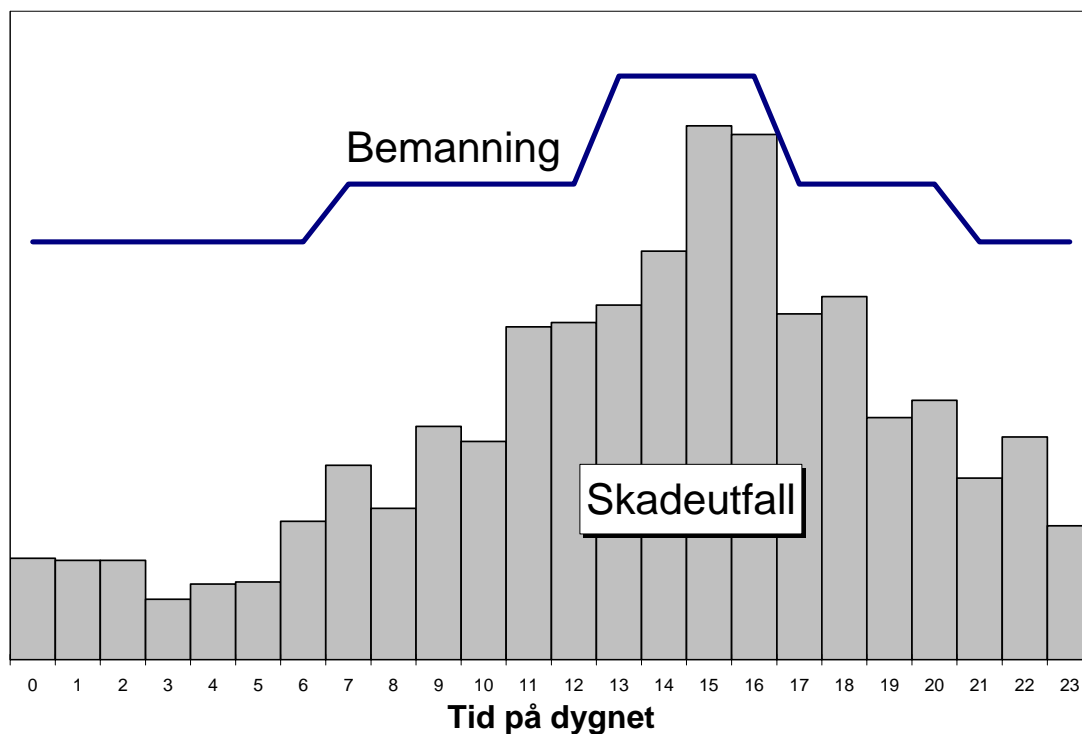


Figuren skildrar täckningsgraden och illustrerar även resurs- och styrketillväxtförmåga. I befolkningstäta områden är det närmre mellan resurserna.

8 Resursfördelning

I medlemskommunerna finns resurser som normalt ska täcka sitt eget primärområde. Utöver dessa finns ett antal fria släck/räddningsresurser dagtid som inte är begränsade till en speciell kommun utan kan verka över hela regionen. Detta medför att täckningsgraden med första respons ökar under den tid då resurserna är tillgängliga.

De personella resurserna är differentierade över dygnet. Från morgon till kväll vardagar, finns det större kapacitet än nattetid och helg. Differentieringen grundas på den kapacitetsbelastning historiken visar, d v s arbetsbelastning och behov av beredskap.



Figuren åskådliggör personella resurstillgången och skadeutfall över dygnet, vardagar. Under den tid på dygnet då skadeutfallet (svårt, lätt skadade och omkomna) är som störst finns det mer resurser att tillgå.

Utöver den personal som är relaterad till beredskap för olyckor finns ett antal resurspersoner dagtid som har andra arbetsuppgifter. Under en större händelse eller belastning kan dessa nyttjas till operativa arbetsuppgifter.

9 Resursernas förmåga

Södertörns brandförsvarsförbunds resurser delas in i taktiska enheter med olika typer av förmåga.

Ledningsenhet: samordnar övriga taktiska enheter, utövar operativ ledning och samverkar i förekommande fall med andra intressenter i insatserna.

Släck/räddningsenhet: är dimensionerade och utrustade att enskilt eller i samverkan med andra enheter släcka bränder, hantera trafikolyckor och kemikalieolyckor samt att hantera andra händelser där ett hjälpbehov finns.

Höjdenhet: utrymning/livräddning och arbete på höjd.

Vattenenhet: vattentransport och vattenförsörjning.

Sambands- och ledningsresurs: samband och tekniskt stöd till operativ ledning.

Sjöresurs: fartyg för person- och materieltransporter för insatser på öar och vatten i Mälaren och i Östersjön.

Specialenheter: specifik utrustning för insatser med stort skadefall, restvärdesräddning, kemikalieutsläpp och terrängtransport.

10 Förmåga att leda räddningsinsatser

Människors hjälpbehov vid olyckskeenden är utgångspunkten och därmed styrande för hjälpinsatser och ansvarsfördelning.

Ledningen av räddningstjänsten bygger på de generella ledningsprinciper som beskriver ledning i komponenter, ledningsnivåer och geografi, d v s var ledning utövas. Ledningssystemets uppgift är att optimalt fördela resurser och kunskap efter hjälp- och beredskapsbehov.

10.1 Initiering av ledning

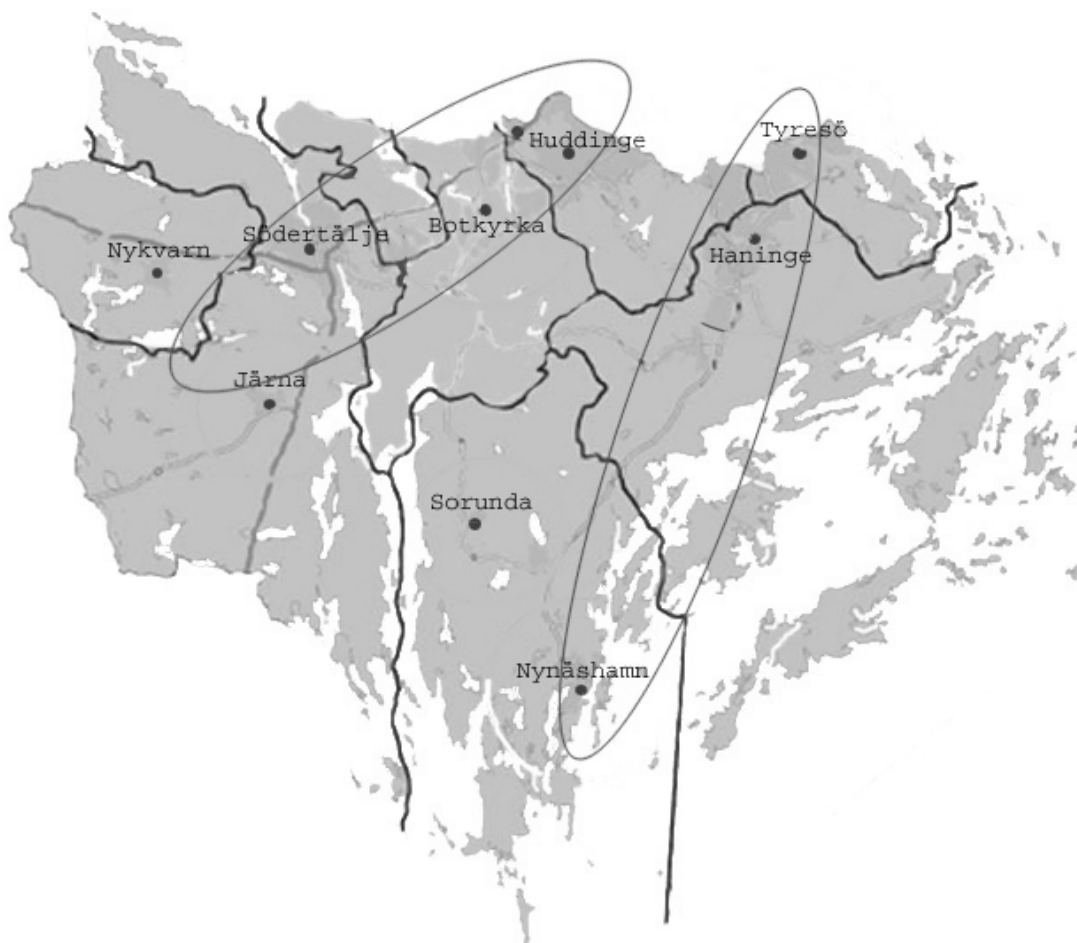
Vid larm till räddningscentral om en olyckshändelse startar en aktiv informationssökning och värdering av händelsens resursbehov. Som stöd i alarmeringsprocessen finns larmplaner där resursbehov grovt preciseras. Utifrån det strategiska läget och händelsens behov avgörs huruvida avsteg från denna görs.

10.2 Resursdisposition

Grundfilosofin för resursdisposition är att geografiskt närmsta enhet ska larmas på en händelse. Om resursbehovet är mer än vad en enhet kan hantera sker resursförstärkning med näst närmsta disponibla enhet. Därefter sker resursförstärkning utefter händelsens behov. Hänsyn måste även tas till det strategiska behovet av att upprätthålla beredskap för nya händelser.

10.3 Strategiskt ansträngt läge

Vid resurskrävande händelser sker en omfördelning av regionens resurser för att ha beredskap för andra händelser. Denna omfördelning syftar till att det alltid ska finnas en beredskap för att kunna täcka upp två huvudområden (strategiska stråk).



Figuren illustrerar de två strategiska stråks där det alltid ska finnas resurser för att förutom aktuella insatser, kunna hantera fler händelser. Stråken löper längst kommunikationslederna E4 och väg 73.

När de närmsta enheterna är upptagna och ytterligare händelser inträffar kan hjälpen bli fördröjd. I sådana fall prioriteras i ordning människor, miljö och egendom.

11 Prestationer

11.1 Tillsyn

Tillsyn av brandskyddet ska utföras dels som regelbunden tillsyn, dels som sk annan tillsyn. Tillsyn av brandskyddet görs enligt 5 kap 1 § lagen om skydd mot olyckor. Tillsynen ska innefatta kontroll av att brandskyddet håller en skälig nivå enligt 2 kap 2 § och 4 § lagen om skydd mot olyckor.

Faktorer som typ av verksamhet, typ av byggnad, brister i egenkontrollen mm ligger till grund för ett riskindex, som styr om tillsynsbesök ska göras regelbundet eller inte. Sk annan tillsyn kan inriktas på viss typ av objekt eller viss verksamhet, specifikt område, viss brandteknisk installation, del av underlaget för egenkontroll eller liknande. Tema för kontroll vid annan tillsyn anges i en plan som upprättas innan aktuellt tillsynsår baserad på utförd riskanalys, erfarenheter från tidigare olyckor, kommunernas önskemål och Södertörns brandförsvarsförbunds tjänstemäns erfarenhet.

Strävan är att genomföra så lite regelbunden tillsyn som möjligt och att successivt höja insatserna avseende egenkontroll och medvetande samt att sätta riskindexgränsen så att endast de mest riskfyllda anläggningarna (avseende byggnad och verksamhet) omfattas av regelbunden tillsyn. På så sätt kan huvuddelen av tillsynerna utföras som annan tillsyn och därmed inriktas på objekt där olyckor sker oftare och där fler skadas eller omkommer.

På anläggningar som enligt länsstyrelsen i Stockholms län har klassats som sk farliga anläggningar görs regelbunden tillsyn med en ytterligare handläggare som ett led i kvalitetssäkringen.

11.2 Skriftlig redogörelse

En skriftlig redogörelse för brandskyddet ska enligt 2 kap 3§ i lagen om skydd mot olyckor lämnas in till kommunen för vissa objekt. Enligt förbundsordningen innebär ”kommunen” här Södertörns brandförsvarsförbund. Vilka objekt som omfattas av kravet berörs i Statens räddningsverks föreskrift om skriftlig redogörelse för brandskyddet (SRVFS 2003:10).

Den skriftliga redogörelsen kan lämnas in genom att ägarna/nyttjanderättshavarna använder sig av ett digitalt dokument som finns tillgängligt på Södertörns brandförsvarsförbunds hemsida. Alternativt kan ägarna/nyttjanderättshavarna använda sig av bilagan till SRVFS 2004:4.

De skriftliga redogörelserna ska, kompletterat med handläggarens kunskap om objekten, användas för riskindexbedömningen, se kapitlet om tillsyn ovan.

11.3 Olycksförloppsutredning

Utredningar av olycksförlopp ska, enligt 3 kap 10 § i lagen om skydd mot olyckor, göras för att tillgodogöra sig erfarenheter från inträffade olyckor.

Återkopplingen till Södertörns brandförsvarsförbund och samverkande aktörer t ex medlemskommunerna sker genom interna medier, men även genom möten med externt inblandade. Endast utredningar av värde för återkoppling skall framläggas. Ansvarig utredare gör en bedömning av värdet för Södertörns brandförsvarsförbund och de externt medverkande. Vid upprepade mönster på rätt eller fel agerande är målsättningen att utarbeta en utbildning för att ta vara på eller motverka hur man har agerat.

Olycksförloppsutredningarna genomförs enligt följande tre nivåer.

11.3.1 Nivå 1 insatsrapport

Den skriftliga rapporteringen gäller enklare olyckor och händelser. Redovisningen sker i form av inskrivning i Södertörns brandförsvarsförbunds insatsrapporteringssystem av den som har varit ansvarig vid insatsen.

11.3.2 Nivå 2 enkel olycksutredning

Den enkla olycksförloppsutredningen utförs av en utsedd olycksförloppsutredare från Södertörns brandförsvarsförbund. Olycksförloppsutredaren står för orsaksutredningen och ansvarar för sammanställningen av rapporten. Berörda personer ska delta genom att fylla i av frågeformulär. Synpunkter som avser alla delar av händelsen samlas in.

11.3.3 Nivå 3 fördjupad olycksutredning

Den fördjupade olycksförloppsutredningen görs vid särskilda händelser där stort återkopplingsvärde föreligger. Olycksförloppsutredaren står för orsaksutredningen och samlar in fakta för rapporten tillsammans med interna och externa inblandade samt sammanställer rapporten. Olycksförloppsutredaren har det samlade ansvaret för att återkoppling sker av händelserna.

11.4 Meddelande av eldningsförbud

Södertörns brandförsvarsförbund får, enligt 2 kap 7 § i förordningen om skydd mot olyckor, utfärda föreskrifter om förbud mot eldning utomhus och liknande åtgärder för att förebygga bränder. Brandchefen eller brandchef i beredskap har delegation att utföra detta.

11.5 Stöd till den enskilde

Kommunen ska, enligt 3 kap i 2 § i lagen om skydd mot olyckor, stötta den enskilde i sin skyldighet att ta sitt ansvar enligt samma lag. Kommunen i detta fall är Södertörns brandförsvarsförbund med stöd från medlemskommunerna.

Södertörns brandförsvarsförbund stöttar den enskilde på flera sätt, exempelvis:

- Rådgivning och information. Telefonväxeln är öppen dygnet runt. Jourpersonal är beredd att svara på frågor dygnet runt och även åka ut på plats vid behov.
- Nätverk med andra räddningstjänster, nationella och internationella organisationer och personer. Tillgång till expertis i de fall förbundet behöver komplettera med extern kunskap.
- Tillsyn enligt lagen om skydd mot olyckor och andra lagar som är tillämpliga (t ex lagen om brandfarliga och explosiva varor). Rådgivning sker under besök och genom att tillsynsobjekten har personliga kontaktpersoner inom förbundet att vända sig till med frågor. Anläggningar som klassats som farlig verksamhet har dessutom en extra kontaktperson att vända sig till.
- Omfattande utbildningar av enskilda och privata företag inom brandskydd och sjukvård med kompetenta och lämpliga medarbetare.
- Omfattande utbildningar av anställda inom vissa av medlemskommunerna.
- Punktinsatser i form av exempelvis informationskampanjer inom områden med tillfälliga problem, t ex våg av anlagda bränder i ett bostadsområde.
- Informativ hemsida på Internet där besökare kan hitta dels svar på frågor inom verksamhetsområdet, dels få uppgift om kontaktvägar till förbundet.

Södertörns brandförsvarsförbund kommer framöver att utveckla formerna för att ytterligare stötta den enskilde med hjälp att förstå och att förmå denne att ta sitt ansvar.

11.6 Hur allmänheten varnas vid allvarliga händelser

Allmänheten skall i tätorter kunna varnas genom signalen *viktigt meddelande till allmänheten* (VMA). Signalen utlöses från Räddningscentral Södertörn över kommunernas utomhusvarningssystem (tyfoner). Innan VMA-signalen utlöses skall ett meddelande lämnas över till Sveriges Radio för uppläsande i samband med VMA-signalen. För allmänheten utanför tyfonernas hörbarhet kommer varningsmeddelande att lämnas via Sveriges Radio.

11.7 Räddningstjänst under höjd beredskap

Räddningstjänst vid höjd beredskap bygger i huvudsak på den fredstida organisationen. Vid höjd beredskap förstärks freds räddningstjänsten med civilpliktiga räddningsmän och samverkande särskilda resurser. Räddningsenheterna placeras i kommunernas insatsområden med hänsyn till riskutsatthet.

11.8 Rengöring och kontroll av brandskyddet

Enligt 3 kap 4 § i lagen om skydd mot olyckor ska kommunen i brandförebyggande syfte ansvara för att rengöring (sotning) sker. Kommunen ska även ansvara för att brandskyddet kontrolleras (brandskyddskontroll).

Inom Södertörns brandförsvarsförbunds verksamhetsområde har avtal skrivits med fem skorstensfejarmästare för Haninge, Huddinge, Tyresö, Nynäshamn, Botkyrka och Salems kommuner, där Botkyrka och Salem utgör ett gemensamt distrikt. Upphandling har skett för Södertälje och Nykvarn där avtal har skrivits med ett företag som har en ansvarig skorstensfejarmästare.

Entreprenörerna utför all föreskriven sotning och brandskyddskontroll inom sotningsdistrikten och följer gällande föreskrifter i lagen om skydd mot olyckor, förordningen om skydd mot olyckor och andra av myndighet utfärdade bestämmelser som har tillämpning på sotningsverksamheten.

Entreprenörerna svarar för att ansvarig skorstensfejarmästare med godkänd utbildning finns i företaget vid varje tidpunkt. Sådan ansvarig skorstensfejarmästare ska även vara godkänd av Södertörns brandförsvarsförbund.

Ansvariga skorstensfejarmästare ansvarar för verksamhetens kvalitet och genomförande. Entreprenörerna förbinder sig att alltid planera verksamheten så att tjänsterna utförs till så låga kostnader som möjligt samt att invånarna ges en god service inom sotningsdistrikten.

Den som enligt lagen om skydd mot olyckor vill sota sin egen fastighet eller låta annan behörig sotare utföra sotningen kan begära dispens från Södertörns brandförsvarsförbund.

Taxa för sotning och brandskyddskontroll beslutas av direktionen för Södertörns brandförsvarsförbund. Vid meddelande av sotningsfrister ska samordningseffekter beaktas med hänsyn till fristerna för brandskyddskontroll. De intervaller som förekommer är två, fyra respektive åtta år.

Södertörns brandförsvarsförbund har rätt att kontrollera föreskriven sotning och därmed sammanhängande arbetsuppgifter inom den tekniska och administrativa delen av verksamheten. Den ekonomiska redovisningen i sin helhet är på begäran tillgänglig för Södertörns brandförsvarsförbunds revisorer.

Åtaganden beskrivs närmare i aktuella avtal med respektive entreprenör.

12 Samverkan med medlemskommunerna

Södertörns brandförsvarsförbund har utsedda kontaktpersoner som står för huvuddelen av kontakterna med kommunen i övergripande frågor. De fungerar som en kontaktväg in till och ut från Södertörns brandförsvarsförbund för att underlätta samarbetet med medlemskommunerna. Även brandpersonalen som är stationerad i respektive kommun är delaktiga i samarbetet med kommunerna t ex genom utbildningar av kommunalanställda eller besök i skolor. Södertörns brandförsvarsförbund är aktiva i lämpliga arbetsgrupper inom den kommunala verksamheten, t ex riskhanterings- eller säkerhetsgrupper.

Södertörns brandförsvarsförbund arbetar för att i nära samarbete med medlemskommunerna öka skyddet mot olyckor som kan leda till räddningsinsats, men ser positivt på och stöttar medlemskommunerna i övrigt arbete för att öka skyddet även mot andra olyckor och oönskade händelser. Södertörns brandförsvarsförbund bistår kommunerna i arbetet inom närliggande lagstiftning, t ex lagen om extraordinära händelser (se fotnot till avsnitt 1.3).

13 Övrig samverkan

13.1 Avtal om samverkan vid räddningsinsatser

Samverkan ger regionerna i länen (Stockholm och Södermanland) bättre uthållighet över tiden vid en eller flera insatser.

Räddningstjänsterna i Stockholms län

Samverkansöverenskommelsen mellan räddningstjänsterna i Stockholms län ger regionerna möjlighet att få och ge hjälp med resurser. Överenskommelsen ger även möjlighet till hjälp med stabs- och ledningsstöd på skadepåsar och/eller mellan räddningscentralerna.

I länet finns även en gemensam organisation för händelser med farligt ämne. Organisationen bygger på ett gemensamt handlings sätt, kunskapsorientering och strategisk utlokalisering av olika resurser/kompetenser för händelser med kemikalieinslag. I avtalet om gemensam kemorganisation avtalas även om att skyttar för acetylen gasflaskor ska finnas som länsresurs. Ansvarig för skytteverksamheten är Södertörns brandförsvarsförbund.

Stockholms brandförsvaret

Södertörns brandförsvarfsförbund har avtal med Stockholms brandförsvaret om vattendykning. Stockholms brandförsvaret har även en taksprängningsresurs som dock ej är avtalsreglerad.

Räddningstjänsterna i Södermanlands och Östergötlands län

Södertörns brandförsvarfsförbund, Sörmlandskustens räddningstjänst, Strängnäs räddningstjänst och Norrköpings brandförsvaret har en ömsesidig ambition om att vara varandra behjälpliga med resurser vid räddningsinsats. Med Gnesta kommun har Södertörns brandförsvarfsförbund idag januari 2005 ett avtal om att vara varandra behjälpliga med resurser vid räddningsinsats. Södertörns brandförsvarfsförbund har dessutom genom avtal idag januari 2005 det operativa ledningsansvaret för Gnesta kommuns räddningstjänst.

Försvarsmakten

Vid räddningsinsats på Muskö och vägtunnel till Muskö finns avtal med försvarsmakten om initialinsats. Vid händelse där försvarsmaktens helikopterresurser används i samband med räddningstjänst har Södertörns brandförsvarfsförbund utbildad personal för helikoptertjänst.

Statens räddningsverk

Botkyrka kommun har avtal med räddningsverket om oljeskyddsdepå. Oljeskyddsdepån är en regional/nationell resurs och ska kunna vara behjälplig vid insats där behov föreligger.

Kustbevakningen

Vid miljöräddningsinsats till sjöss har Södertörns brandförsvarfsförbund resurser disponibla för samverkan.

13.2 Geografiskt samverkansansvar

Kommunerna ska ta initiativ till samarbete i den olycks- och skadeförebyggande verksamheten inom kommunen. Syftet är att åstadkomma samsyn i fråga om trygghet och säkerhet och att undvika sektorskollisioner. Kommunen ska dock inte överta ett ansvar som åvilar någon annan myndighet eller annat organ.

Genom att vara aktiva i kommunarbetet skapas nätverk och samarbetsformer. Förbundet är aktiva i länsgemensamma forum och även i länsstyrelsens utbildning för regional samverkan.

En strävan är att utöka och förbättra formerna för samverkan i linje med lagen om skydd mot olyckor. Samverkan är en naturlig och prioriterad del av arbetet med att uppfylla målen och nå syftet med lagen om skydd mot olyckor.

13.3 Hjälp vid klassificering av farlig verksamhet

Då länsstyrelsen så begär inkommer förbundet, enligt 2 kap 3 § i lagen om skydd mot olyckor, med underlag för länsstyrelsens beslut om vilka anläggningar inom förbundets geografiska område som kan vara aktuella att klassas som farlig verksamhet enligt samma lag. Anläggning med verksamhet som klassas enligt ovan finns registrerade hos räddningstjänsten.

13.4 Myndigheters utredningar

Södertörns brandförsvarsförbund har, enligt 3 kap 8 § i förordningen om skydd mot olyckor, en skyldighet att bistå andra myndigheter med utredning efter vissa olyckor och tillbud. Förbundet ska delta aktivt i detta arbete med lämpliga resurser i skäligen omfattning.

Vad det gäller sådana utredningar som berörs i lagen om skydd mot olyckor (se avsnitt 11.3) samverkar Södertörns brandförsvarsförbund med lämpliga aktörer exempelvis polisen.

14 Hamnar och dess gränser i vattnet

Inom Södertörns brandförsvarsförbunds område finns fem hamnar där den kommunala räddningstjänsten har insatsansvar enligt lagen om skydd mot olyckor. Hamnarna ligger i Botkyrka, Nynäshamn och Södertälje kommuner. Se bilaga för närmare detaljredovisning av gränsdragning och plats.

15 Uppföljning

Uppföljning av hur verksamheten har fortlöpt inom Södertörns brandförsvarsförbund görs delvis vid den generella tertiärsuppföljningen, som även sker inom andra områden i organisationen. Då sker en avstämning gentemot fastlagda mål, inklusive målen i verksamhetsplanen. Den huvudsakliga uppföljningen sker dock genom avstämning gentemot mål och handlingsprogram vid varje årsskifte. Resultatet redovisas bl a i korta ordalag i årsberättelsen samt i handlingsprogrammet för efterföljande period.

Resultatet från uppföljningen används tillsammans med en uppdaterad version av riskanalysen för att skapa nya eller förbättra nästa periods mål. Metoder och system förbättras kontinuerligt. Ett system för att förbättra kvalitetssäkringen i arbetet inom Södertörns brandförsvarsförbund utvecklas inom organisationen.

Exempel på frågor som kommer att användas vid uppföljningen är bl a följande:

- Har målen och åtagandena uppfyllts? Hur?
- Har vi satt upp rätt mål eller bör vi formulera om eller utveckla nya mål?
- Hur har arbetet utifrån handlingsprogrammet påverkat olycks- och skadeutvecklingen? Har arbetet utifrån handlingsprogrammet påverkat kommunens säkerhetsarbete? Hur?
- Har verksamheten genomförts på bästa och mest effektiva sätt?
- Är medborgarna nöjda?
- Vilka lärdomar kan dras inför nästa års planering och för framtiden?
- Vilka svagheter och styrkor finns i handlingsprogrammet?
- Vad kan göras åt svagheter?

Framledes kommer rutiner att utvecklas för att förbättra uppföljningen.

16 Bilaga Hamnområden

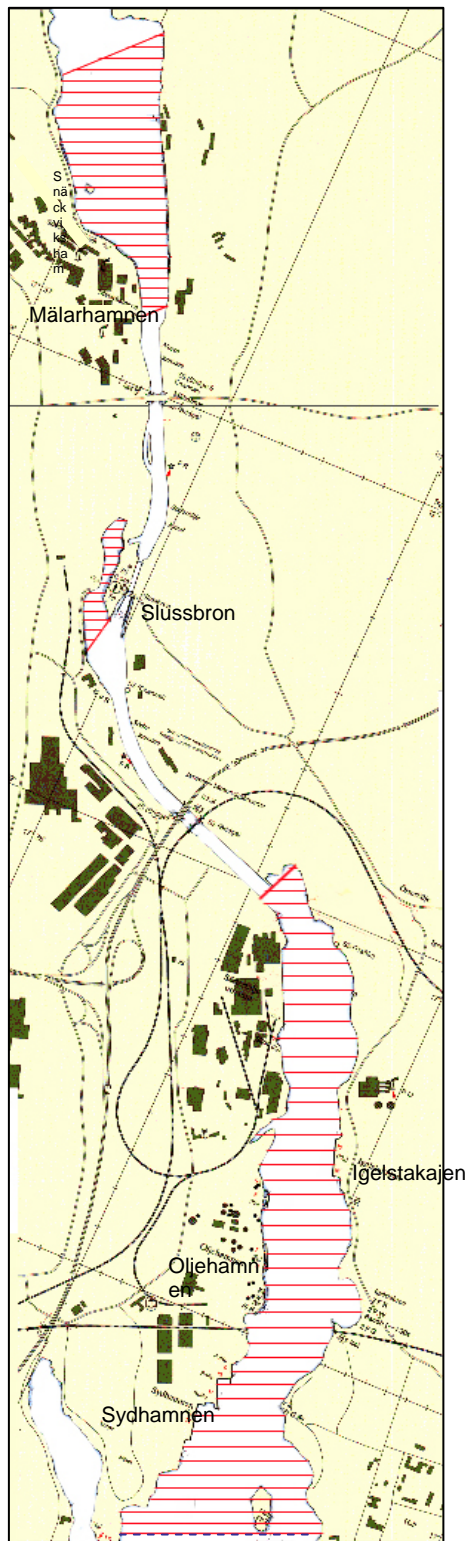
16.1 Hamnområde Södertörns fjärrvärmeverk

Botkyrka kommun



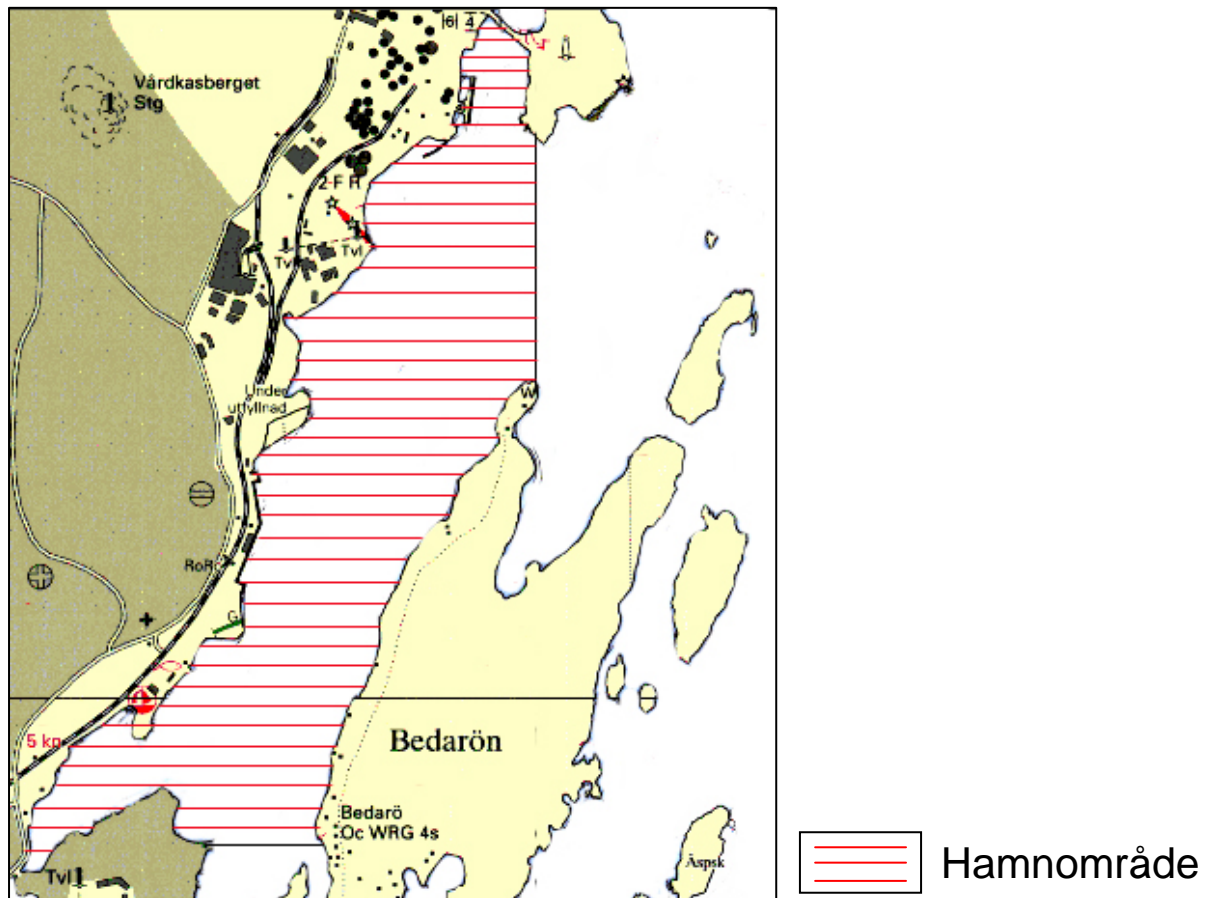
16.2 Hamnområde Mälaren och Saltsjön

Södertälje kommun



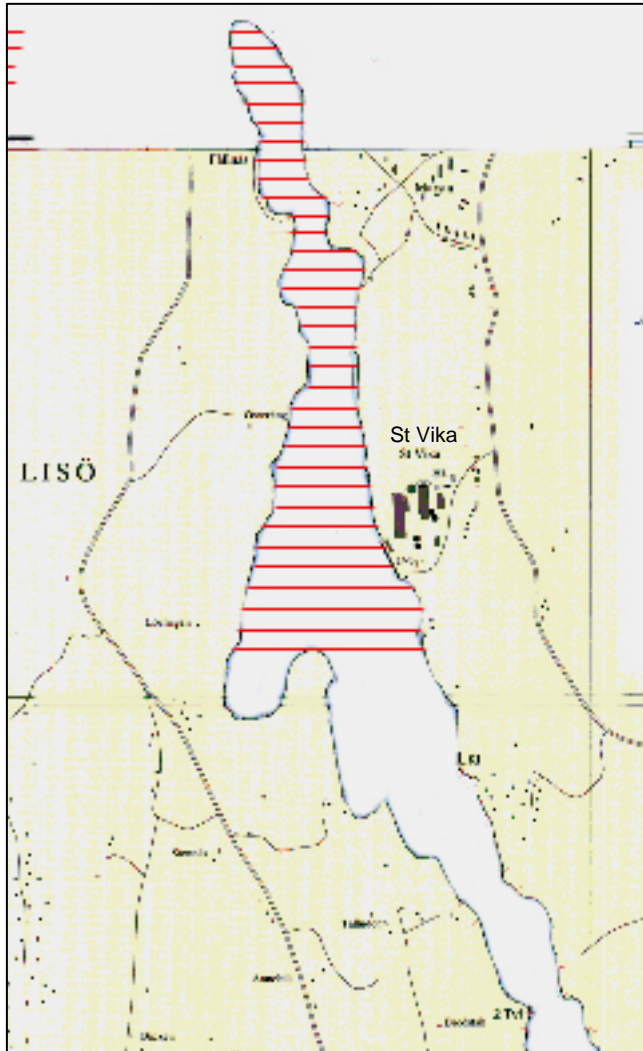
16.3 Hamnområde Nynäshamn

Nynäshamns kommun



16.4 Hamnområde Stora Vika

Nynäshamns kommun



 Hamnområde